

## **LES ÉDIFICES RELIGIEUX**

### **« Les chapelles, niches et calvaires »**

Ces petits édifices disséminés sur le territoire communal, se font parfois si discrets qu'ils passent presque inaperçus. Baisieux compte encore 5 chapelles, 5 niches murales, et 1 calvaire, auxquels il faut ajouter 4 chapelles, 1 calvaire et 1 grotte aujourd'hui disparus, et ceux qui n'ont peut-être pas été répertoriés car situés à l'intérieur des cours de maisons ou de fermes.

Situés le long des routes, à un carrefour, sur une façade ou dans une cour, ils sont un autre aspect des pratiques religieuses. Construits à l'initiative d'un particulier ou d'un groupe de paroissiens, ils ont été édifiés le plus souvent sur une propriété privée et sont souvent à la charge des particuliers. Ils ont été le plus souvent érigés en remerciement suite à une guérison, un accident, la guerre ou par simple piété.

Jadis, il était de tradition en passant devant ces édifices de s'arrêter et de faire le signe de croix.

#### **Les chapelles**

Ce sont des lieux où l'on peut se réunir et célébrer la messe. Dans notre village, elles sont souvent construites en briques avec toit en tuiles. Elles se voulaient une protection contre toutes les formes du mal. Le rattachement d'une chapelle à un château, une ferme, ou une maison témoigne de la dévotion de nos ancêtres et d'avoir un lieu de culte particulier. Mais, comme vous pourrez le constater sur l'histoire de nos chapelles citées ci-dessous, certaines ont été érigées par des familles en remerciement suite à une guérison, un grave accident évité, la guerre qui a épargné les membres d'une famille ou du village, ou par simple piété.

#### **Les niches murales**

Souvent discrètes et pas toujours visibles de la route, elles forment des petites chapelles aménagées dans les murs des maisons ou des fermes. Leur architecture souvent assez simple est parfois plus recherchée par l'appareillage des briques ou la présence d'autres matériaux. Les raisons de leur construction sont avant tout de sacrifier l'habitation et d'attirer la protection divine sur le logis, les occupants, les animaux et les biens : protéger de la maladie, des voleurs, de la foudre, etc...

#### **Les calvaires**

Le mot "calvaire" vient du latin "calvarium", traduction de l'araméen "Golgotha", voulant dire : Lieu du crâne, colline où Jésus a été crucifié, il y a près de deux mille ans.. Dressé au carrefour des chemins, un calvaire peut porter une ou plusieurs croix avec divers personnages qui rappellent la passion du Christ (les larrons, Jean, la vierge). Certaines croix sont sur une petite butte ou un socle comportant des marches à l'avant. L'entourage est souvent fait de grilles, de murets ou de petits arbustes. Le mot croix vient du latin crux. c'est un instrument de torture, composé de deux pièces de bois, sur lequel on suppliciait les condamnés à mort. La croix rappelle la crucifixion du Christ. Une croix peut être en bois, en ciment, en pierre (souvent en granit) ou encore en fonte. Elle peut (ou non) porter un christ.

## LES ÉDIFICES RELIGIEUX « Les chapelles, niches et calvaires »

### La chapelle « Notre-Dame des Sept Douleurs » :

Située rue du Maréchal de Lattre de Tassigny, face à la rue de Verdun, elle a été construite après la guerre 1914/1918 sur un terrain offert par Monsieur et Madame Menet-Dumont (Clerc paroissial) et avec les dons des fidèles de la paroisse Saint-Jean-Baptiste.

Elle a été édifiée en remerciement à la Vierge pour avoir protégé les soldats basiliens revenus du front.

En partie démolie, elle a été reconstruite dans un plus vaste ensemble. Aujourd'hui elle est superbement restaurée et mise en valeur.

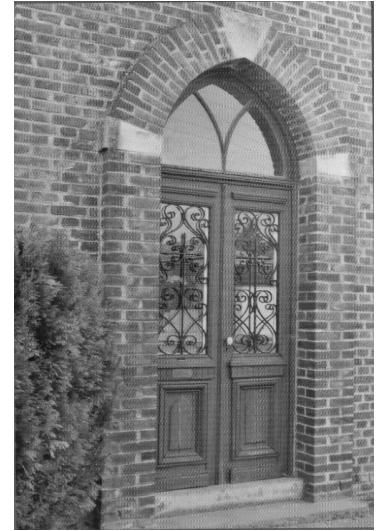


Photo fin du XX<sup>e</sup> siècle

### En savoir plus sur N.D des Sept Douleurs :

*La dévotion à la Mère de Dieu partageant la douleur des hommes a pris naissance en Flandre au X<sup>ve</sup> siècle. Instituée au XVIII<sup>e</sup> siècle par le pape Benoît XIII, qui la fixa au Vendredi de la Passion précédant le dimanche des rameaux et la semaine sainte, la mémoire de Notre-Dame des sept douleurs nous rappelle qu'après avoir mis au monde le Christ, vrai homme et vrai Dieu, Marie a communié à sa Passion et a ainsi engendré à travers ses souffrances le peuple de rachetés, sauvés par le fils. En ce sens, la Vierge figure l'Église qui, par le baptême, enfante de nouveaux enfants du Père.*

ooo

### La chapelle du Christ Roi :

Située rue des écoles, face à la rue Claude Debussy, une vaste et très belle chapelle fut construite en 1920 par Désiré Dupont.

Elle est dédiée au Christ Roi, elle contient une statue polychrome du Christ sur un tabernacle en Chêne, il y a un sol en granito avec marche.

Il y a quelques décennies, les processions de la paroisse Saint-Jean-Baptiste se rendaient devant cette chapelle, à cette occasion elle était fleurie et ouverte pour le prêtre qui honorait le Christ.

Hélas de nos jours cette chapelle est dégradée, la façade est recouverte d'un contreplaqué suite à des actes de malveillance (vitres cassées)



La chapelle en 2005

### En savoir plus sur le Christ Roi :

#### Origine

*La fête du Christ Roi de l'Univers, est une solennité du Seigneur qui clôt la série des dimanches ordinaires du temps liturgiques: elle tombe donc le trente-quatrième et*

## LES ÉDIFICES RELIGIEUX

### « Les chapelles, niches et calvaires »

*dernier dimanche du temps ordinaire (le dimanche qui précède le premier dimanche de l'Avent, lequel est le début de l'année liturgique).*

*C'est, à la fin de l'année liturgique, l'évocation du règne éternel de l'Agneau immolé :*

*« Lorsque toutes choses lui auront été soumises, alors le fils lui-même se soumettra à celui qui lui a tout soumis, afin que Dieu soit tout en tous » (1 Co 15, 28).*

#### Fête du Christ Roi :

*C'est une fête catholique tardive, instituée par le pape Pie XI, en 1925, par l'encyclique Quas primas, afin de mettre en lumière l'idée que les nations devraient obéir aux lois du Christ. À l'origine, elle était célébrée le dernier dimanche d'octobre (c'est-à-dire le dimanche qui précédait la Toussaint) ; c'est toujours le cas pour ceux qui sont attachés à la forme tridentine du rite romain.*

*Depuis la réforme liturgique de 1969, les catholiques célèbrent le dernier dimanche du calendrier liturgique, vers la fin du mois de novembre (le dimanche qui précède le premier dimanche de l'Avent, lequel est le début de l'année liturgique). Par ailleurs, l'orientation et le nom même de la fête ont été changés : devenue la fête du « Christ Roi de l'univers », elle met l'accent sur l'idée que dans le Christ toute la création est récapitulée.*

ooo

#### La Chapelle Calvaire du Christ :

Située rue de Lille, à la sortie du village vers Chéreng, une haute et vaste chapelle de briques qui fut construite en 1904 par Monsieur Gaspard Joseph Delcour (1845-1914) en souvenir du décès de sa fille, avec à l'intérieur un calvaire : le Christ sur sa croix.



Puis 4 ans plus tard, Gaspard Joseph Delcour fit construire une vaste maison près de la Chapelle, comme on peut le voir sur la photo ci-dessus du début XXe siècle. Par la suite, elle fut enduite de ciment, la photo ci-dessus à la fin du XXe siècle.

#### En savoir plus sur le calvaire du Christ :

## LES ÉDIFICES RELIGIEUX

### « Les chapelles, niches et calvaires »

*Le calvaire est un symbole de la religion chrétienne, qui rappelle la Crucifixion du Christ, c'est-à-dire la mort de Jésus Christ, cloué sur une croix. Les calvaires rappellent ainsi aux chrétiens l'amour de Dieu qui donna sa vie pour sauver les hommes.*

*Certains calvaires sont très simples, d'autres sont ouvragés et ornementés. Ils portent même parfois le nom d'une famille, voire son blason, mais tous représentent Jésus en croix.*

*Le calvaire peut comporter en plus un ou plusieurs personnages bibliques qui rappellent la passion du Christ : les larrons sur deux autres croix, l'apôtre Jean, la vierge Marie... Quelquefois la lance, le fouet, et les tenailles évoquent ses souffrances.*

*Le Christ peut être représenté de différentes façons : en train de souffrir, le corps supplicié et dénudé - déjà mort, pendu par les mains, la tête penchée sur le côté - triomphant, vêtu d'une longue tunique, les pieds posés sur un socle, les bras simplement écartés, le corps nullement suspendu.*

*Une tête de mort et des fleurs, des volutes et des bourgeons rappellent souvent la victoire du Christ sur la mort ainsi que sa résurrection au matin de Pâques.*

*La tradition veut qu'une croix ou un calvaire soit présent dans une des pièces de la maison. Il existe plusieurs types de croix religieuses, notamment des croix en bois, des croix en métal ou encore des croix symbolisant le Christ crucifié en bronze. Un calvaire est un crucifix monté sur socle, qui permet ainsi de poser la croix sur un meuble, dans un oratoire ou un coin prière de la maison.*

ooo

### [La Chapelle Notre-Dame de Bonne Délivrance, puis chapelle à la Vierge de Notre-Dame de Lourdes :](#)

Située au 08 rue de la rue de Breuze, à gauche d'une ancienne ferme, une chapelle en briques blanchies, de modèle traditionnel à toit de pannes.

A l'origine elle fut dédiée à Notre-Dame de Bonne Délivrance, à cause de la délivrance de la jeune fermière qui avait connu une grossesse difficile. Un vœu de reconnaissance a motivé cette construction.

De nos jours, elle est nommée chapelle à la Vierge de Notre-Dame de Lourdes.

Ci-contre la photo de la chapelle en 2006



## LES ÉDIFICES RELIGIEUX

### « Les chapelles, niches et calvaires »

#### ***En savoir plus sur Notre-Dame de Bonne Délivrance :***

*Le culte de la Vierge noire Notre-Dame de Bonne Délivrance remonte au Moyen-Âge. La statue se trouve depuis 1910 dans la chapelle des sœurs de Saint-Thomas-de-Villeneuve à Neuilly-sur-Seine où se perpétue le pèlerinage. Elle est invoquée pour avancer en sécurité à travers les dangers de ce monde. Elle est notamment priée par les prisonniers et les futures mères.*

#### ***En savoir plus sur La Vierge de Notre-Dame de Lourdes :***

*Notre-Dame de Lourdes est le nom sous lequel les catholiques désignent la Vierge Marie telle qu'elle est apparue à Bernadette Soubirous en 1858 dans la grotte de Massabielle, à Lourdes, en France, dans le département des Hautes-Pyrénées. Ces apparitions mariales, reconnues officiellement par l'Église catholique ont entraîné une dévotion à la Vierge Marie sous l'appellation « de Lourdes ». Plusieurs églises et sanctuaires dans le monde lui sont consacrés.*

ooo

#### **La Niche Saint-François, puis niche Notre-Dame de Pellevoisin :**

Située au 08 rue de Breuze, il y a une ferme dont les origines doivent remonter au XVIII<sup>e</sup> siècle, (une poutre datée de 1704 y a été retrouvée). Au-dessus du portail d'entrée donnant sur la cour intérieure, se trouve une niche qui a abrité jadis une statue de Saint-François, hélas celle-ci n'a pas résisté aux jeux d'enfants. Depuis plus de vingt ans, Notre-Dame de Pellevoisin a pris sa place.

Ci-dessous 2 photos de la niche en 2006.



#### ***En savoir plus sur Notre-Dame de Pellevoisin :***

*Notre-Dame de Pellevoisin, communément appelée Notre-Dame de Miséricorde, est le vocable aujourd'hui utilisé couramment pour désigner la Vierge Marie telle qu'elle serait apparue à Estelle Faguet, jeune femme de 32 ans atteinte d'une maladie incurable, dans le village de Pellevoisin (Indre) à quinze reprises au cours de l'année 1876. À la troisième apparition, du 16 février, Marie s'était présentée à Estelle comme « toute Miséricordieuse » ; l'Église retiendra ultérieurement le vocable de « Notre-Dame de Miséricorde » quand il s'agira de nommer « Notre-Dame de Pellevoisin »*

#### ***En savoir plus sur Saint-François :***

*François d'Assise (en italien : Francesco d'Assisi), né Giovanni di Pietro Bernardone à Assise (Italie) en 1181 et mort le 3 octobre 1226, est un religieux catholique italien, diacre et fondateur de l'ordre des Frères mineurs en 1210, caractérisé par une sequela Christi dans la prière, la joie, la pauvreté, l'évangélisation et l'amour de la Création divine. Il est canonisé dès 1228 par le pape*

## LES ÉDIFICES RELIGIEUX

### « Les chapelles, niches et calvaires »

Grégoire IX et commémoré le 4 octobre dans le calendrier liturgique catholique. François d'Assise est considéré comme le précurseur du dialogue interreligieux.

Considérant les animaux comme des créations vivantes de Dieu et les élevant au rang de frère de l'homme, il est devenu le saint patron des animaux et le jour de sa fête le 4 octobre a été instauré comme Journée mondiale des animaux lors d'une convention d'écologistes à Florence en 1931. Le 29 novembre 1979, le pape Jean-Paul II le proclame patron des cultivateurs de l'écologie par la lettre apostolique *Inter sanctos praeclarosque viros*.

En 2007, lors du troisième rassemblement œcuménique de Sibiu en Roumanie, le jour de la saint François d'Assise (4 octobre) a été choisi pour clore le Temps de la Création, devenu en 2019 « saison de la Création ».

ooo

#### La Niche de la Vierge en fonte :

Au 27 rue d'Escamin, sur le pignon d'une ancienne ferme qui apparaît déjà sur le plan cadastral Napoléonien de 1825, sous le nom de ferme du Boyaux, il y a une niche maçonnée abritant une Vierge en fonte.

Ci-dessous deux photos de la niche en 2020.



#### En savoir plus sur la Sainte Vierge :

La Vierge Marie, mère de Jésus de Nazareth, est une figure essentielle pour les chrétiens orthodoxes et catholiques, qui lui vouent un culte particulier. Aussi figure importante de l'islam, Marie est respectée par les Églises protestantes pour son exemplarité et pour son rôle dans le salut de l'homme, mais elles ne lui vouent pas de culte particulier. Les catholiques lui vouent une vénération en tant que la Mère de Jésus, mais aussi Mère de Dieu, à la fois comme témoin et disciple de l'amour de Dieu. Ils l'appellent « Marie de Nazareth », « Sainte Vierge », ou « Vierge Marie », ou encore « Notre-Dame » ou « Mère de Dieu ». Ils vénèrent la Bienheureuse Marie, toujours Vierge, établie par le Christ comme Mère de tous les hommes. La dévotion mariale des fidèles s'exprime par de nombreuses processions, des pèlerinages organisés par les diocèses ou paroisses, vers les sanctuaires marials, souvent lieux d'apparition de la Vierge, en particulier à des jeunes enfants, comme à Sainte Bernadette Soubirous à Lourdes en 1858 ou à Fatima en 1917.

ooo

#### La Niche de la Sainte Famille :

## LES ÉDIFICES RELIGIEUX

### « Les chapelles, niches et calvaires »

Dans la cour du centre socio-culturel d'Ogimont, face à vous lorsque vous êtes sous le porche, il y a une niche au-dessus de la bibliothèque, elle est dédiée à la Sainte Famille. Vu les briques qui l'entourent, identiques à celles de la façade sur cour de l'aile ouest de la ferme, cette niche date certainement de la construction de cette aile construite en 1880 par Émile Deffontaines.

*Ci-dessous deux photos de la niche en 2021.*



#### ***En savoir plus sur la Sainte Famille :***

*La Sainte Famille est le nom donné à la famille formée par Jésus de Nazareth et ses parents, Marie et Joseph. Elle est citée en exemple par l'Église catholique pour toutes les familles catholiques. « Les bergers vinrent en hâte, et ils trouvèrent Marie et Joseph avec le nouveau-né couché dans une crèche ». La fête liturgique célébrant cette Sainte Famille de Nazareth fut instaurée par l'Église en 1893 et fixée aujourd'hui au dimanche qui suit immédiatement la fête de Noël. St Joseph, époux de Marie, est fêté le 19 mars et saint Joseph artisan le 1er mai.*

ooo

#### **Le Calvaire du Grand-Baisieux :**

Situé à l'angle de la rue du Dr Calmette et de la ruelle Louis Fort, ce calvaire a été édifié en 1890 par la famille Maes-Rouzé, sur un terrain leur appartenant, et comme en témoigne un insert au pied de la croix, offert à la paroisse à cette date.

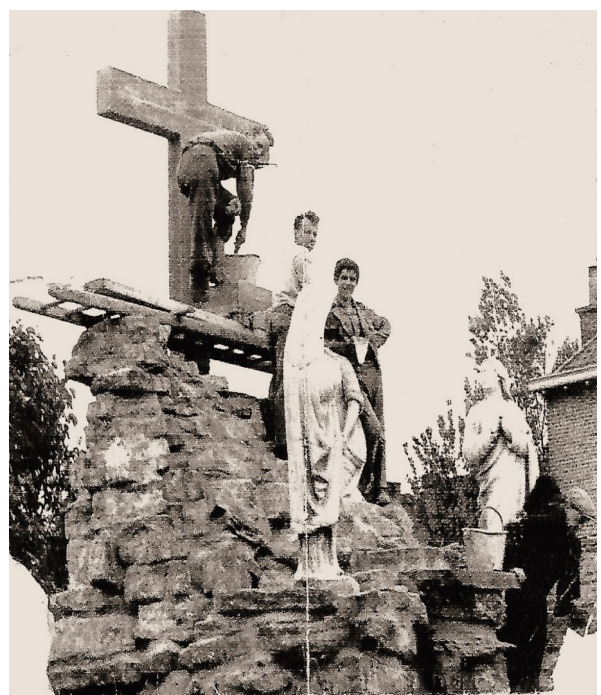
Aucun acte ne fut rédigé, si bien qu'il appartient toujours, de fait, à la famille Loingeville-Maes. Il est constitué d'un amalgame de dalles de pierres simulant un Golgotha, une croix avec le Christ et trois personnages : Ange, Marie, Saint Jean.

## LES ÉDIFICES RELIGIEUX « Les chapelles, niches et calvaires »



*Photo du calvaire en 1904*

En 1966, M. Emile Loingeville Maes, 87 ans, décida d'entreprendre des travaux de renforcement de la croix qui penchait dangereusement vers l'arrière. Au cours des travaux la croix tomba et fut reconstruite.





## LES ÉDIFICES RELIGIEUX

### « Les chapelles, niches et calvaires »

*Ci-dessus une photo de procession au calvaire et une photo de la restauration du calvaire en 1966, où l'on peut voir à l'ouvrage: Marcel Bourgeois, Emile Titeca, Victorio Zamparo.*

*A noter que la rue du Docteur Calmette s'appelait rue du Triez Courouble à la fin du XIXe siècle, jadis les Basiliens l'appelaient aussi " Boulevard de la Chapelle " en raison de la pose d'une plaque de rue dérobée à Paris.*

ooo

#### La Niche de la Sainte Vierge :

Située rue de l'Église, devant l'église Saint-Jean-Baptiste, sur le pignon de la salle paroissiale, se trouve une niche dédiée à la Vierge Marie. Vu le décor de briques en relief autour de celle-ci, elle date certainement de la construction de l'école à la fin du XIXe siècle.



*Ci-dessus une photo de la niche de la Vierge fin du XXe siècle.*

#### En savoir plus sur la Sainte Vierge :

*La Vierge Marie, mère de Jésus de Nazareth, est une figure essentielle pour les chrétiens orthodoxes et catholiques, qui lui vouent un culte particulier. Aussi figure importante de l'islam, Marie est respectée par les Églises protestantes pour son exemplarité et pour son rôle dans le salut de l'homme, mais elles ne lui vouent pas de culte particulier. Les catholiques lui vouent une vénération en tant que la Mère de Jésus, mais aussi Mère de Dieu, à la fois comme témoin et disciple de l'amour de Dieu. Ils l'appellent « Marie de Nazareth », « Sainte Vierge », ou « Vierge Marie », ou encore « Notre-Dame » ou « Mère de Dieu ». Ils vénèrent la Bienheureuse Marie, toujours Vierge, établie par le Christ comme Mère de tous les hommes. La dévotion mariale des fidèles s'exprime par de nombreuses processions, des pèlerinages organisés par les diocèses ou paroisses, vers les sanctuaires mariaux, souvent lieux d'apparition de la Vierge, en particulier à des jeunes enfants, comme à Sainte Bernadette Soubirous à Lourdes en 1858 ou à Fatima en 1917.*

ooo

#### La Niche du Christ :

Située au 11 rue Pasteur, il y a une petite maison avec un jardinet en façade.

## LES ÉDIFICES RELIGIEUX « Les chapelles, niches et calvaires »

En haut de la façade, sous les 2 fenêtres en mansarde, se trouve une niche qui contenait une statue du Christ datant du 19e siècle.



*Ci-dessus une photo de la niche du Christ en 2007.*

Dans les années 30, celle-ci a été dégagée du lierre qui la recouvrait entièrement. De nos jours la niche est bien visible, mais elle est vide, où est passée la statue du Christ ? Nous l'ignorons...

### ***En savoir plus sur le Christ :***

*Christ [krist] (du grec χριστός / christós) est la traduction du terme hébreu משיח (mashia'h, dont dérive le nom français « Messie »), signifiant « l'oint [du Seigneur] », c'est-à-dire une personne consacrée par une onction divine. Les deux dernières lettres de Christ (st) ne sont généralement pas muettes ; elles se prononcent habituellement.*

*Ce titre est fréquemment donné à Jésus de Nazareth dans les quatre évangiles, et surtout dans les lettres de saint Paul. Les chrétiens de tout temps ont repris ce titre « Jésus-Christ » (souvent abrégé en « J.-C. » quand il s'agit de date) ou simplement « le Christ ».*

ooo

### **La Chapelle Sainte Rita :**

Située au 07 rue de Breuze, dans le virage, il y a une jolie chapelle dédiée à Sainte Rita, construite en briques avec un toit recouvert de tuiles, sur l'avant du faîtage un crucifix, au dessus de la petite porte une plaque avec l'inscription « *St RITA priez pour nous* ».

Cet édifice d'apparence récente à été réaménagé par son propriétaire afin d'obtenir une meilleure harmonie avec sa maison, toutefois sur le plan cadastral de 1889, il y a bien une croix à cet endroit mais nous ne disposons pas d'une photo ancienne.

## LES ÉDIFICES RELIGIEUX « Les chapelles, niches et calvaires »

*Ci-dessous, photo de la chapelle Sainte Rita en 2007.*



### **En savoir plus sur Sainte Rita :**

*Sainte Rita de Cascia, patronne des causes désespérées a sa fête le 22 mai. Voici cinq repères pour mieux la connaître et la prier.*

**Sa vie :** *mariée à un homme brutal, Rita parvint, par la prière et la douceur, à changer l'attitude de son époux, tué peu après dans un guet-apens. Rita et ses deux fils résistèrent à la tentation de la vengeance. Quelque temps plus tard, elle demanda à entrer chez les religieuses augustines de Cascia. Admise après trois refus, elle y resta quarante ans. Des miracles ayant eu lieu sur sa tombe, un culte public lui fut vite rendu.*

**Son message :** *s'abandonner à la volonté de Dieu. Rechercher le dialogue et la paix. Faire preuve de patience et d'humilité. Espérer contre toute espérance.*

**Un hommage :** *« Profondément enracinée dans l'amour du Christ, Rita trouva dans sa foi inébranlable la force pour être en chaque circonstance une femme de paix. » Saint Jean-Paul II.*

**Sa fleur préférée :** *La rose. En plein hiver, un rosier aurait miraculeusement fleuri dans son jardin.*

### Cinq dates importantes

1381 : *Naît à Roccaporena (Italie).*

1407 : *Entre chez les Augustines de Cascia.*

1457 : *Décès.*

1628 : *Béatifiée par Urbain VIII.*

1900 : *Canonisée par Léon XIII.*

# LES ÉDIFICES RELIGIEUX

## « Les chapelles, niches et calvaires »

### Les chapelles détruites

ooo

#### La Chapelle Notre-Dame de Lourdes :

Située à l'angle de la rue Louis Deffontaine (qui s'appelait au début du XXème siècle rue de la Gare) et du chemin de la Basse Voie.

Elle a été construite vers 1870 par les familles Dewailly et Hespel, en remerciement à la Vierge. En effet Edmond Dewailly, couvreur de métier était tombé d'un toit, sans autres conséquences que quelques égratignures.

Elle a été détruite en 1959 pour redresser et élargir la rue Louis Deffontaine.



*Ci-dessus photo de la chapelle et du quartier en 1919  
et dessous photo du quartier sous le même angle en 2021.*



## LES ÉDIFICES RELIGIEUX « Les chapelles, niches et calvaires »

### *En savoir plus sur Notre-Dame de Lourdes :*

*Notre-Dame de Lourdes est le nom sous lequel les catholiques désignent la Vierge Marie telle qu'elle est apparue à Bernadette Soubirous en 1858 dans la grotte de Massabielle, à Lourdes, en France, dans le département des Hautes-Pyrénées. Ces apparitions mariales, reconnues officiellement par l'Église catholique ont entraîné une dévotion à la Vierge Marie sous l'appellation « Notre-Dame de Lourdes ». Plusieurs églises et sanctuaires dans le monde lui sont consacrés.*

ooo

### Le Calvaire du XVIIIe siècle :

En 1760, au 17 rue de Tournai, il y avait un calvaire à la place du bâtiment actuel, cette grande maison fut, entre autres, l'ex-meunerie Hollebeke, de 1910 à 1965.

*Ci-dessous une photo de la meunerie Hollebeke dans la première moitié du XXe siècle. Et une photo de la maison en 2021 sur l'emplacement d'un calvaire.*

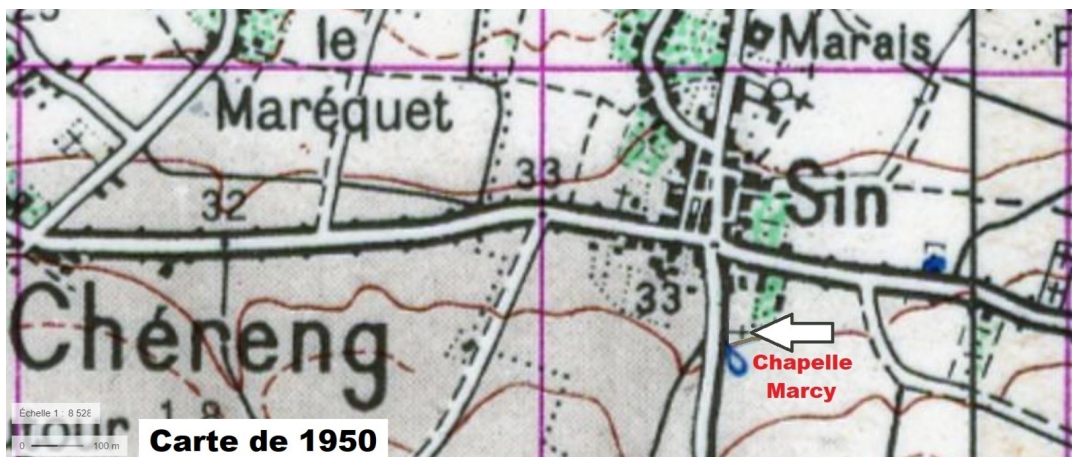


ooo

### La Chapelle Marcy :

Située rue de Saint-Amand, à environ 100 m du carrefour de Sin, sur la gauche en allant sur Cysoing, cette chapelle fut détruite en 1959 pour élargir la route, nous ne savons pas à quel saint ou sainte elle était dédiée, ni l'époque de sa construction.

Ci-dessous un plan de 1950, où l'on voit son emplacement matérialisé par une croix.



## LES ÉDIFICES RELIGIEUX « Les chapelles, niches et calvaires »

### La Chapelle de la rue d'Escamin :

Au 63 rue d'Escamin, se trouvait une chapelle imbriquée dans une maison appartenant à la famille Escouflaire, et habitée par leur chauffeur. Nous ne savons pas à quel saint ou sainte elle était dédiée, ni l'époque de sa construction. Elle a été démolie lors de travaux d'agrandissement de la maison. D'après les souvenirs de Mr Émile Loingeville, cette chapelle se situait sur le pignon gauche de la maison comme l'indique la flèche sur la photo ancienne de la place d'Escamin, ci-dessous.



*Ci-dessous photo en 2023 où l'on aperçoit les traces de la chapelle encastrée*



# LES ÉDIFICES RELIGIEUX

## « Les chapelles, niches et calvaires »

### La Chapelle du château d'Escamin :

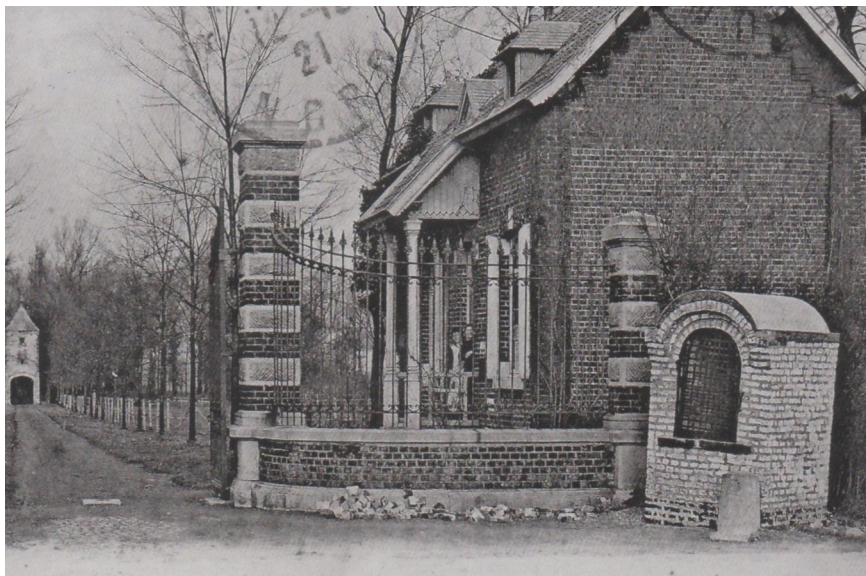
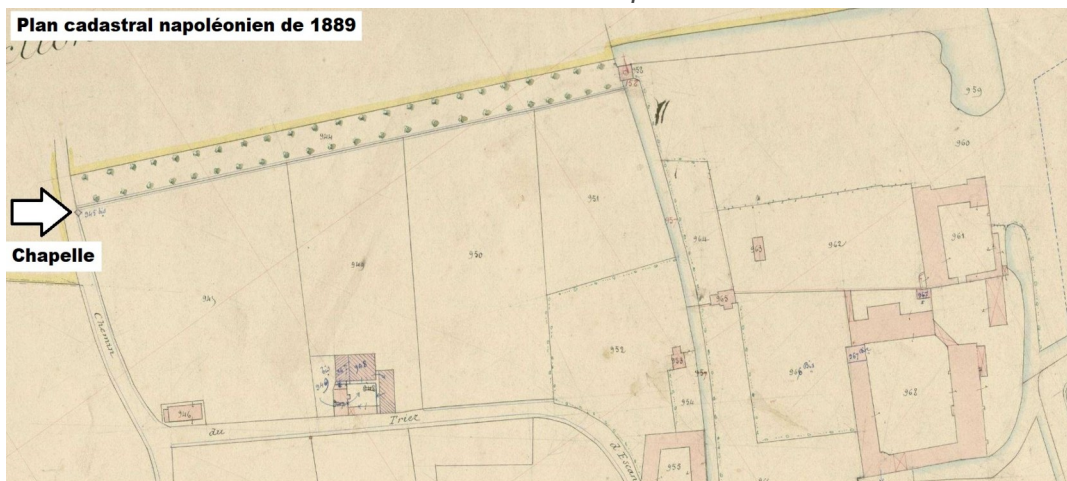
Située rue du Château, qui s'appelait jadis Chemin du Triez d'Escamin, devant l'entrée du parc d'Escamin, se trouvait une jolie petite chapelle.

À ce jour, nous ne savons pas à quel saints ou saintes elle était dédiée, ni son année de construction. Toutefois, elle apparaît déjà sur le plan cadastral Napoléonien de 1889 ci-après.

À l'origine construite en briques, elle fut par la suite peinte en blanc, et de nombreux basiliens l'ont connue de cette façon. Elle fut détruite dans les années 70, peut-être parce que son implantation gênait la circulation automobile de la rue du Château ou parce qu'elle était en mauvais état.

La parcelle de 1m<sup>2</sup> sur laquelle se trouvait la chapelle, et numérotée 1660 sur le cadastre, appartient toujours à la propriétaire du Château Mme Van den Bogaerde Torfs, arrière petite fille de Charles Escouflaire.

*Plan cadastral de 1889 où la chapelle est matérialisée*



*Photo début XXe siècle*



*dans les années 30*