

## Les Usines La Malterie SEIDL, THIEFFRY puis MALTEUROP

Cette malterie, aujourd'hui disparue, a été construite en 1903 au lieu dit « le Touquet » par Georges Seydl (Seidl), marchand brasseur, malteur, industriel d'origine allemande, né le 5 mai 1870 à Munich, Bavière, ALLEMAGNE.



**Entrée rue de la Malterie**



**Vue de l'usine depuis la rue de Breuze (Façade nord)**

## Les Usines La Malterie SEIDL, THIEFFRY puis MALTEUROP

### HISTORIQUE :

**1901** - Formation de la Société parue le 10 septembre 1901 dans « **Le Grand écho du Nord de la France** »

D'un acte sous seing privé en date des 22,23 et 24 août 1901, enregistré, il appert qu'il est formé une société en nom collectif à l'égard de M. Georges Seydl, négociant à Willems, et en commandite à l'égard d'autres associés pour l'exploitation d'une **malterie**. Le siège est établi à Baisieux (Nord). La durée est de 15 ans. La raison sociale sera : « **Georges SEYDL et Compagnie** », Le capital est fixé à 170.000 francs.

**1903** - La malterie dite « à germination sur aire » (avec des opérations manuelles) est construite à cette date par Georges Seydl.

**1904** - Georges Seydl fait faillite et la malterie est rachetée par **Jean-Denis Thieffry**, tisseurs de jute à Tressin. Elle est alors transformée pour en faire l'une des plus modernes de l'époque. Elle devient la « **Malterie Thieffry** ». Georges Seydl restera directeur de la malterie.

**1904** - Usine incendiée : deux articles de journaux relatent cet incendie :

- **Article paru le 22/11/1904 dans « Le mémorial des Vosges » :**

*Un immense incendie, causé fort probablement par un court-circuit, a complètement détruit la malterie de MM. Thieffry frères, à Baisieux. Les dégâts sont évalués à 230.000 francs.*

- **Autre article paru le 24/11/1904 dans « L'Echo saintongeais » :**

*L'importante malterie de MM Thieffry frères, au Petit-Baisieux, près de Roubaix, a été presque entièrement détruite par un incendie. La commune n'ayant ni pompier ni matériel, on se trouva dans l'impossibilité de combattre le sinistre, qui a causé de gros ravages. Les pertes dépassent 200.000 francs.*

**1914-1918** - Première Guerre mondiale

Endommagée lors de la guerre, des améliorations techniques sont apportées.

**Annnonce parue le 21/04/1921 dans « Le Grand écho du Nord de la France » :**

*Office de la Reconstitution industrielle*

*Remise en marche de la malterie de MM. Thieffry frères à Baisieux.*

L'installation, modernisée, est à partir de 1924 équipée d'un système à « germination pneumatique » (Ventilation).

**1920** - la malterie employait 25 personnes contre une vingtaine aujourd'hui. L'effectif a peu varié 20 à 30 salariés.

**1924** - la production s'élevait à 25 tonnes de malt par jour, en fin d'activité elle atteint 40 000 tonnes par an.

## Les Usines La Malterie SEIDL, THIEFFRY puis MALTEUROP

La clientèle essentiellement française jusqu'en 1950 est devenue mondiale.

La malterie restera la propriété de la famille Thieffry durant trois générations.

**1995** - Elle est reprise par le groupe européen Malteurop, filiale de « Champagne Céréales ».

**1999** - Cessation d'activité.

### **LA PRODUCTION :**

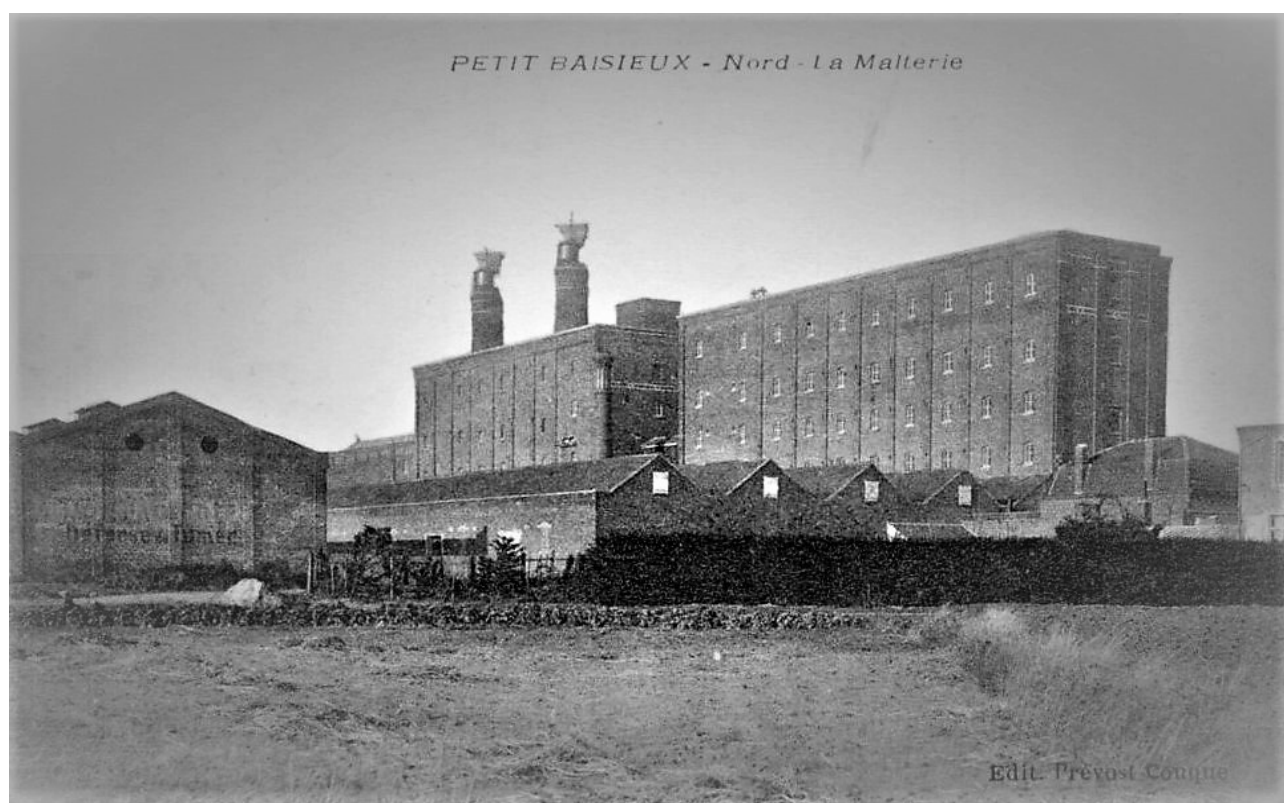
Issu principalement de l'orge, le malt est la matière première de la fabrication de la bière. Au maltage il y a une désagrégation de l'amande du grain, solubilisation de matières azotées en vue de la transformation de l'amidon en sucre en brasserie.

Les opérations sont les suivantes :

- Stockage, nettoyage et calibrage de l'orge,
- Trempe durant 48 heures,
- Germination durant 6 jours,
- Touraillage ou séchage durant 36 heures,

Le séchage stoppe la germination et confère au grain d'orge, devenu malt, l'arôme qui contribue à la qualité de la bière.

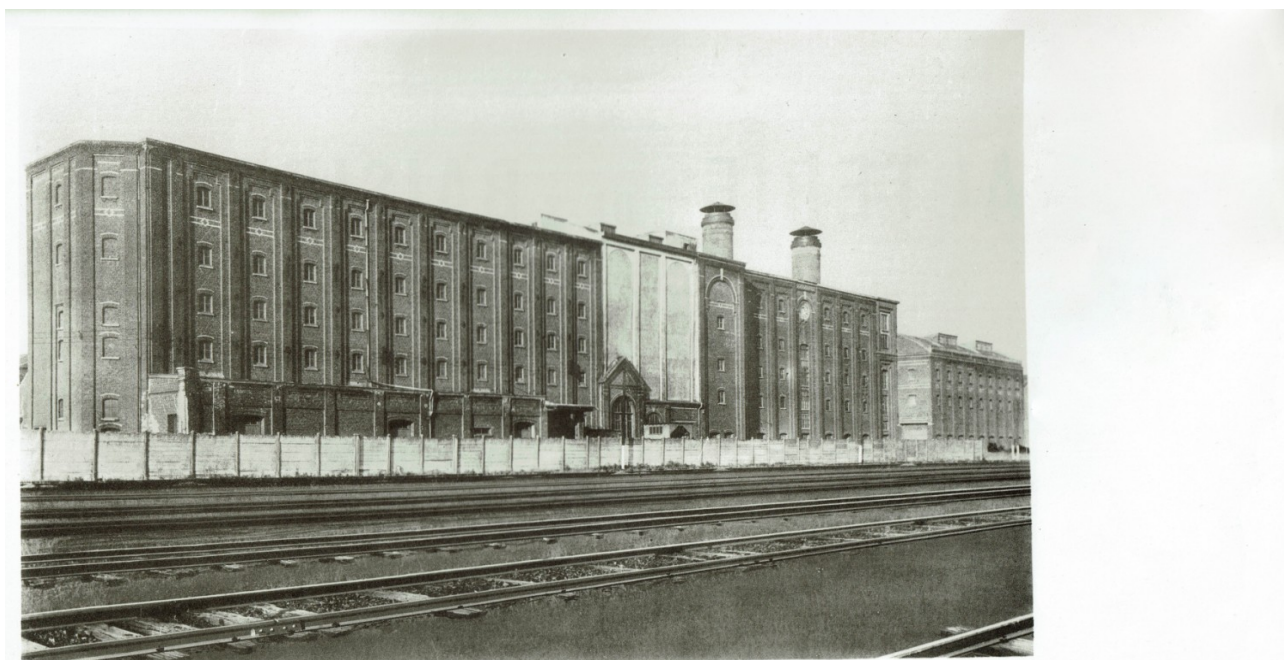
### **LES INSTALLATIONS :**



**FACE SUD (avant 1920)**



# Les Usines La Malterie SEIDL, THIEFFRY puis MALTEUROP



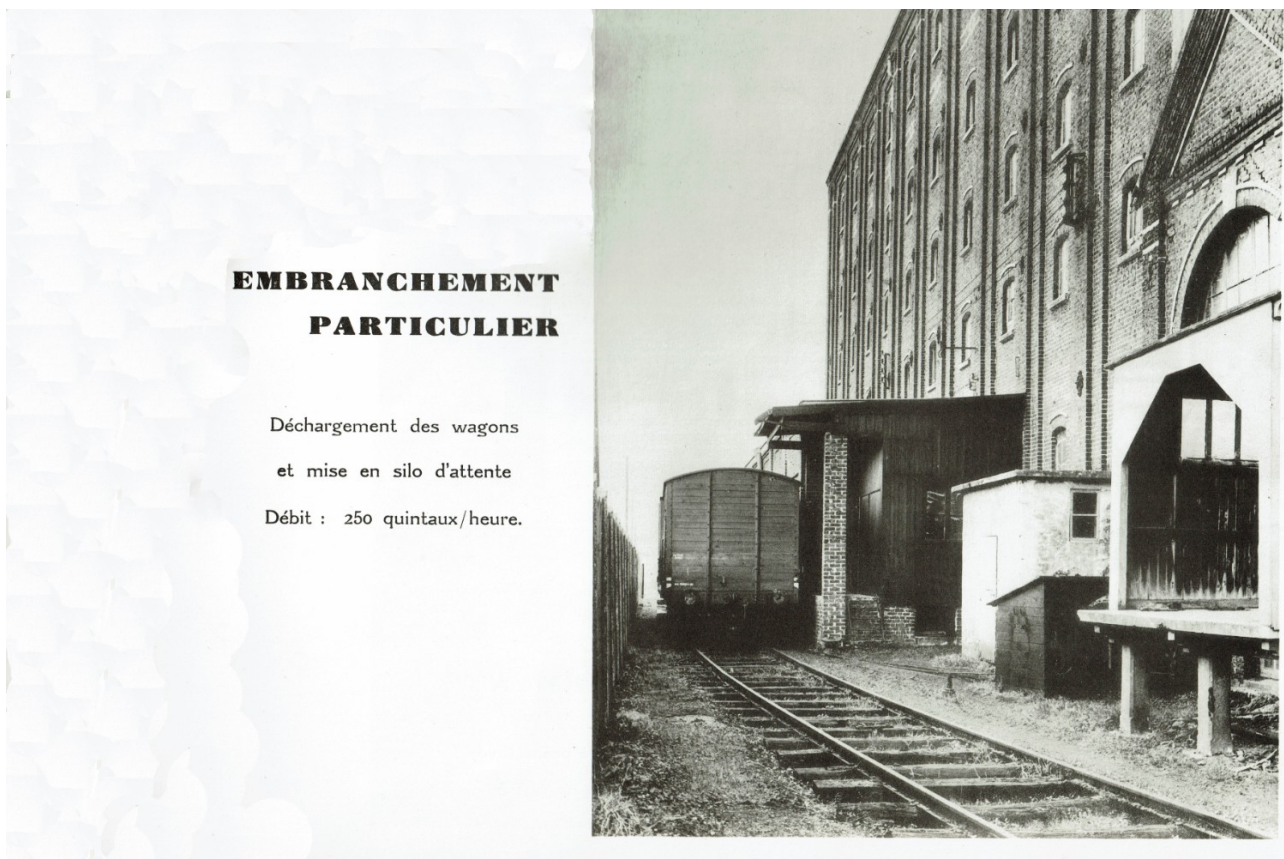
**FACE NORD**

Silos à Malt

Tourailles

Cuves à tremper en cascade

Silos à orge



## **EMBRANCHEMENT PARTICULIER**

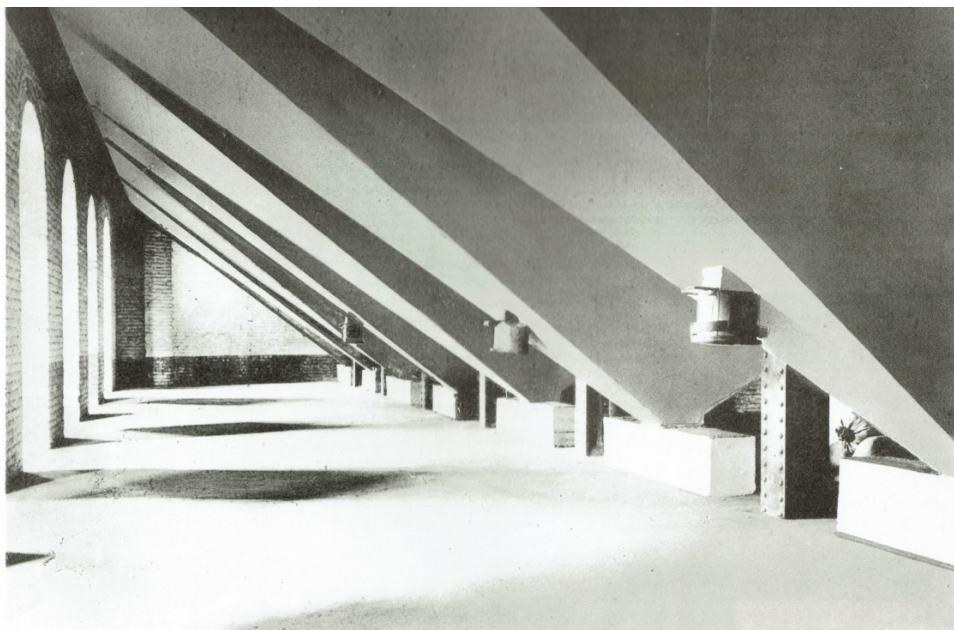
Déchargement des wagons

et mise en silo d'attente

Débit : 250 quintaux/heure.



## Les Usines La Malterie SEIDL, THIEFFRY puis MALTEUROP



### **QUAI PRINCIPAL DE DÉCHARGEMENT**

en bordure de la voie ferrée, capacité : 1000 sacs.

Au dessus, trémies de vidange des greniers de stockage de l'orge prénettoyée.

Capacité totale de stockage d'orge de l'usine : 30.000 quintaux.

### **GERMOIR EN CASES VANCASPEL**

pour 25.000 kgs par jour,

avec plafond isotherme et régulation automatique des températures.

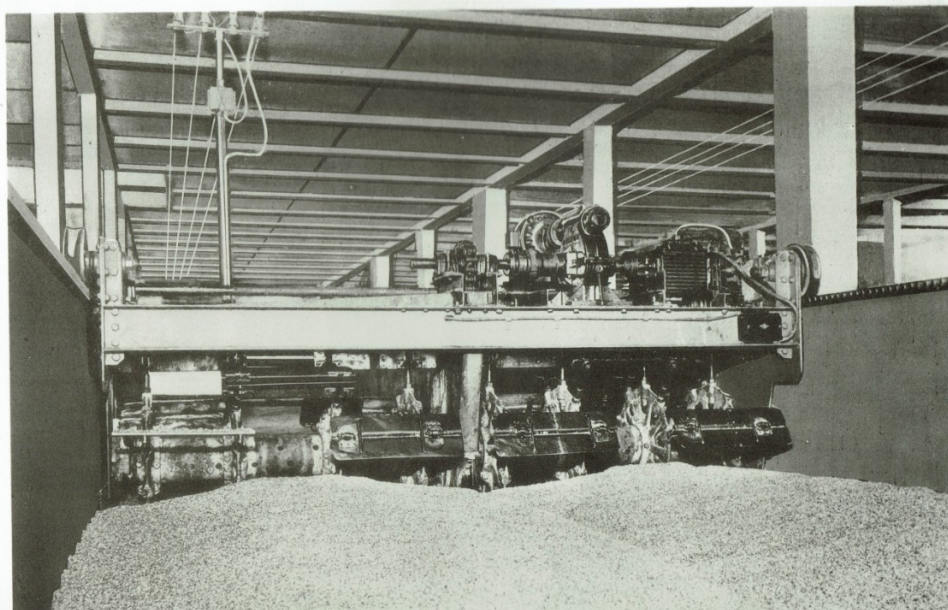


## Les Usines La Malterie SEIDL, THIEFFRY puis MALTEUROP

### **RETOURNEUR**

en cases, perfectionné

à vitesse d'avancement variable et palettes débrayables.



**SILOS A MALT :** 18 cellules de 800 quintaux,  
et

**QUAI DE DÉPART** comprenant la voie ferrée intérieure.



## Les Usines La Malterie SEIDL, THIEFFRY puis MALTEUROP



Des équipements supplémentaires ont été installés  
(Un système de récupération de chaleur, des silos de chargement des trains)



Vue aérienne (*Datant du début des années 1960*)

- Au premier plan la gare de triage SNCF.
- A gauche le long de la voie ferrée la malterie .
- A droite et derrière la malterie, La « Papeterie du Nord » qui produisait le « Balatum »
- 

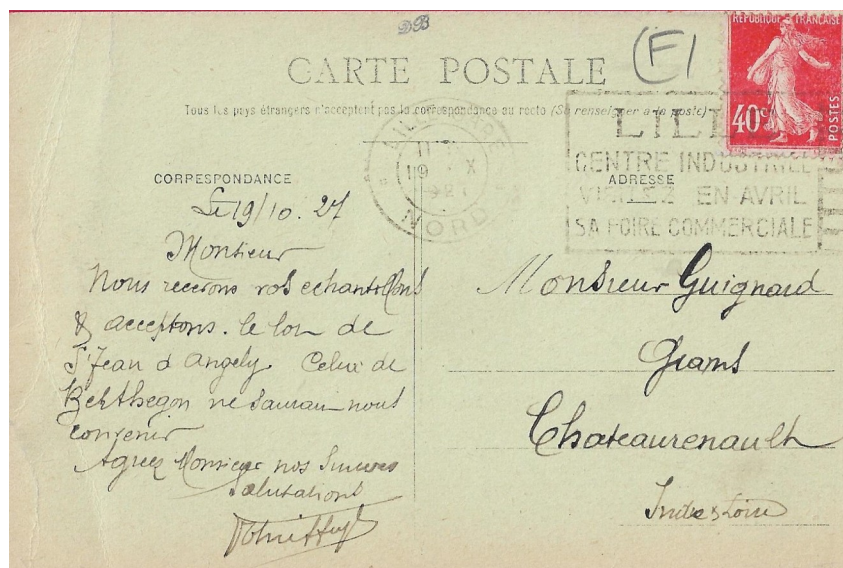
L'ensemble a disparu, il ne reste aucun bâtiment des 2 usines et les voies de triage ont aussi disparues.

# Les Usines La Malterie SEIDL, THIEFFRY puis MALTEUROP

## Boite échantillon de malt



## Carte recto-verso d'acceptation d'échantillon





# Les Usines La Malterie SEIDL, THIEFFRY puis MALTEUROP

## Documents publicitaires



La malterie début 1900.  
Il existait un passage à niveau permettant de rejoindre la rue de Breuze en venant de la rue de la Malterie.

**Les Usines**  
**La Malterie SEIDL, THIEFFRY puis MALTEUROP**

**Fait divers**

**Journal La Croix du Nord du 22/02/1935**

**BAISIEUX**

**PROMOTION VIOLETTE**

La nomination d'officier de l'instruction publique de **M. Elie Outters**, qui fut chef des travaux de fabrication à l'école de Brasserie de Nancy, et actuellement président des Anciens Élèves de l'École, sera certes bien accueillie dans tous les milieux.

Le nouveau promu est professeur à la Faculté des Sciences, où il donne des cours de brasserie aux élèves de chimie.

M. Outters est, depuis 26 ans. directeur de la Malterie Thieffry frères, de Baisieux.

Nos félicitations.

===

**Maire**

*Mr Elie Outters a été maire de Baisieux de 1935 à 1938, il est décédé le 12 novembre 1938 à Valenciennes, avant la fin de son mandat, à l'âge de 60 ans.*

===

Bibliographie : Baisieux 2000 page 160.

Avec la participation de Jean-Luc Delerue, ancien employé de la malterie.