

## Manoirs, châteaux et demeures Le Château d'Escamin



Le château d'Escamin est une demeure privée du XVIIIe qui n'est pas accessible au public.

Le samedi 09 octobre 2021, les quatre membres du bureau de notre association ont visité le château et son parc, guidés par ses propriétaires, Monsieur et Madame Torfs - van den Bogaerde, (*Madame Torfs est l'arrière-petite fille de Charles Escoufflaire qui acheta la propriété en 1900*).

Nous avons eu des échanges très intéressants et instructifs, qui nous ont permis d'étayer plus solidement cet article.

Jusqu'en 1900, le château faisait partie du domaine d'Escamin qui comprenait des terres, la ferme et le château entouré de douves (voir le cadastre napoléonien de 1825).



## Manoirs, châteaux et demeures Le Château d'Escamin

### Les différents propriétaires, locataires et occupants connus :

- **Escamaing**, fief tenu de la baronnie de Cysoing à 10 livres de relief, comprenant 17 bonniers 1/2 de terres tenant au triez dudit Escamaing et aux terres de la seigneurie de Ponthois ; des rentes sur plusieurs hôtes et tenants, le pennage des pourceaux et le tonlieu des bestiaux; 10 hommages parmi lesquels le Petit-Molinel et Zabulon à Baisieux.
- En 1223, on trouve déjà dans les textes le nom d'un chevalier Bernard d'Escamaing et Micharde sa femme, dont le fief comprenait 17,5 bonniers soit environ 25 hectares.
- Jean, seigneur d'Escamaing, fils de feu Jean, 1439 ; il vendit son fief à Jean d'Hallennes, écuyer en 1451.
- Philippe d'Hallennes, fils de feu Gilles, dit Pépin, écuyer, bailli de Douai, 1472.
- A l'époque des troubles religieux du XVI<sup>e</sup> siècle, Escamaing appartenait à Antoine de Lannoy, écuyer, seigneur de Bailleul en Tournaisis, qui fut exécuté à Tournai pour hérésie; son fief fut retenu par droit d'annotation.
- Au début du XVIII<sup>e</sup> siècle, un propriétaire du domaine, Jean-Baptiste Potteau, Seigneur d'Escamin, greffier de la Gouvernance de Lille, époux de Catherine Françoise Fruict, fille du greffier des États de Lille; y fait bâtir le château d'Escamin.

*(Recherches généalogiques - bibliographie généalogie Lilloise: aucune information sur Nicolas Potteau cité dans d'autres documents comme ayant fait bâtir le château n'a été trouvée, dans l'acte de mariage du couple cité ci-dessus « Potteau-Fruict » il s'agirait de Jean-Baptiste Potteau.)*

- En 1838, Marie Catherine Bonne Godtschalck, épouse de Joachim Joseph Poulle écuyer officier Colonel aux gardes wallonnes, descendante de la famille Potteau est citée propriétaire du château sur l'acte de décès de sa fille Félicie Marie Joséphine décédée le 10/10/1838 à Baisieux peu après la naissance de son fils Félix Louis Joseph CLOUËT des PESRUCHES le 03/09/1838 à Baisieux (Voir l'arbre généalogique en fin de document).
- Dans la seconde partie du XIX<sup>e</sup> siècle, il fut loué puis acheté par la famille Salembier-Pollet. Puis, par succession leurs descendants, la famille Loingeville, en devinrent propriétaires.
- En 1898, Charles Escouflaire loue le château pour y installer ses bureaux.
- En 1900, la ferme et le château sont séparés par la vente de ce dernier, il fut acheté par Charles Escouflaire (décédé en 1909), puis ses descendants occupèrent le château : son fils Rodolphe Escouflaire, son petit-fils André Escouflaire et son arrière-petite fille Marie Torfs.
- Le château fut occupé épisodiquement par les Allemands durant les deux guerres mondiales.



## Manoirs, châteaux et demeures Le Château d'Escamin

### Le château :

L'accès principal du château se faisait par le chemin Delins bordé de chaque côté par une rangée d'arbres et des pâturages. Puis au bout de celui-ci, on accédait au parc par un porche, sous une tour colombière.



*L'entrée principale  
du château d'Escamin  
« Le chemin Delins »*

*Le porche  
sous la tour  
Colombière*





## Manoirs, châteaux et demeures Le Château d'Escamin

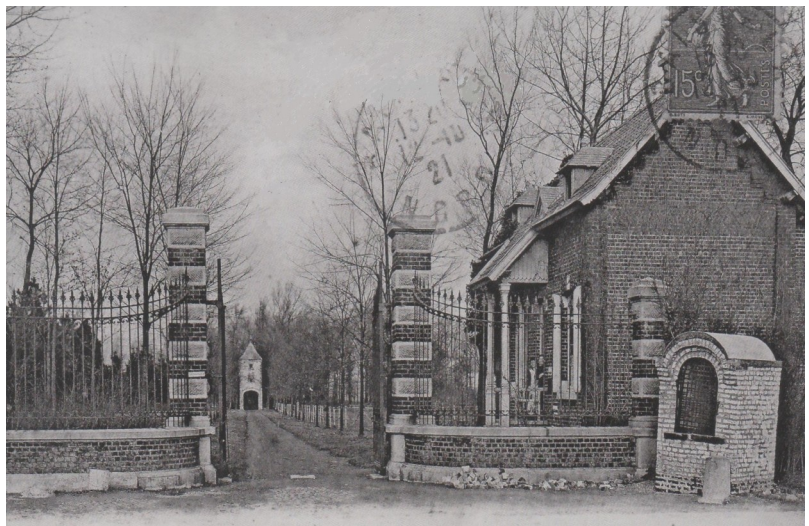
*Vue du château en arrivant de l'accès par le porche*



*Le plan d'eau (aujourd'hui asséché).*

*Au début du XXe siècle, une maison de gardien fut construite près de la chapelle qui était située rue du Château*

*L'entrée principale, la maison du gardien et la chapelle, en fond d'allée le porche sous la tour colombière*





## Manoirs, châteaux et demeures Le Château d'Escamin

### L'architecture et les transformations :

Depuis sa construction au début du XVIIIe siècle, le château a perdu sa physionomie première, seule l'aile orientée nord-sud a gardé ses façades intactes, ses anciennes fenêtres et un vieux pignon.

Il est typique de cette époque avec une ligne classique composite (style régence ?).

Le bâtiment en « L » comportait les pièces de séjour orientées à l'ouest, et une véranda-jardin d'hiver donnant sur la cour côté ferme (Est).

Au début du XXe siècle, avec Charles Escouflaire, une partie de l'aile orientée nord-sud est aménagée en bureaux pour les employés de l'entreprise de fabrication des poudres anti-asthmatiques créée par Charles Escouflaire. Puis il fait dessiner le parc par un paysagiste, il n'y avait alors aucun arbre.

Dans les années 20, Rodolphe Escouflaire agrandit le bâtiment de l'aile orientée est-ouest, il remplace la véranda par une grande salle à manger surmontée de deux chambres à coucher. Il ajoute côté est une tourelle pour l'escalier et une cuisine.(voir la photo ci-dessous)

*La cour du Château d'Escamin*



## Manoirs, châteaux et demeures Le Château d'Escamin

### Les dégradations suite à l'occupation allemande et à des pillards :

Rappelons que les Allemands ont occupé le château durant la première et la seconde guerre mondiale. Ils y ont fait beaucoup de dégâts, aux cheminées, et à certains pavements ; une rose des vents et des inscriptions ont été peintes sur les murs des garages et sur les murs d'une pièce à l'étage de l'aile sud.

Pendant ces périodes d'occupation, la vie des propriétaires devait être très pénible, les Allemands réquisitionnaient des logements comme le château d'Escamin, et bien entendu ils installaient leurs officiers dans les plus belles pièces.

Lors de la première guerre, Madame Célestine Thérèse Escouflaire (née Delbauve) veuve de Charles Escouflaire décédé en 1909, vivant seule au château, écrit un journal intime. Nous avons pu lire ce récit où elle livre en 1917 son ressenti face à l'occupant.

Lors de la seconde guerre mondiale, les allemands s'étaient installés durablement sur la propriété. Sur une parcelle de terrain à gauche du château, on voit encore les fondations en béton de baraquements de cantonnement, et dans une dépendance annexe, à l'arrière du château, les occupants avaient construit une sorte d'évier destiné à la toilette des soldats.

Peu après la libération, des groupes les ont remplacés durant quelques mois ? Quel était leur rôle ? Personne ne semble le savoir, mais leur activité s'apparentait plutôt à des actions de pillage près des zones de combat.(cette phrase vient du livre Baisieux 2000, mais est-ce étayé ???)

### Le château d'Escamin de nos jours :

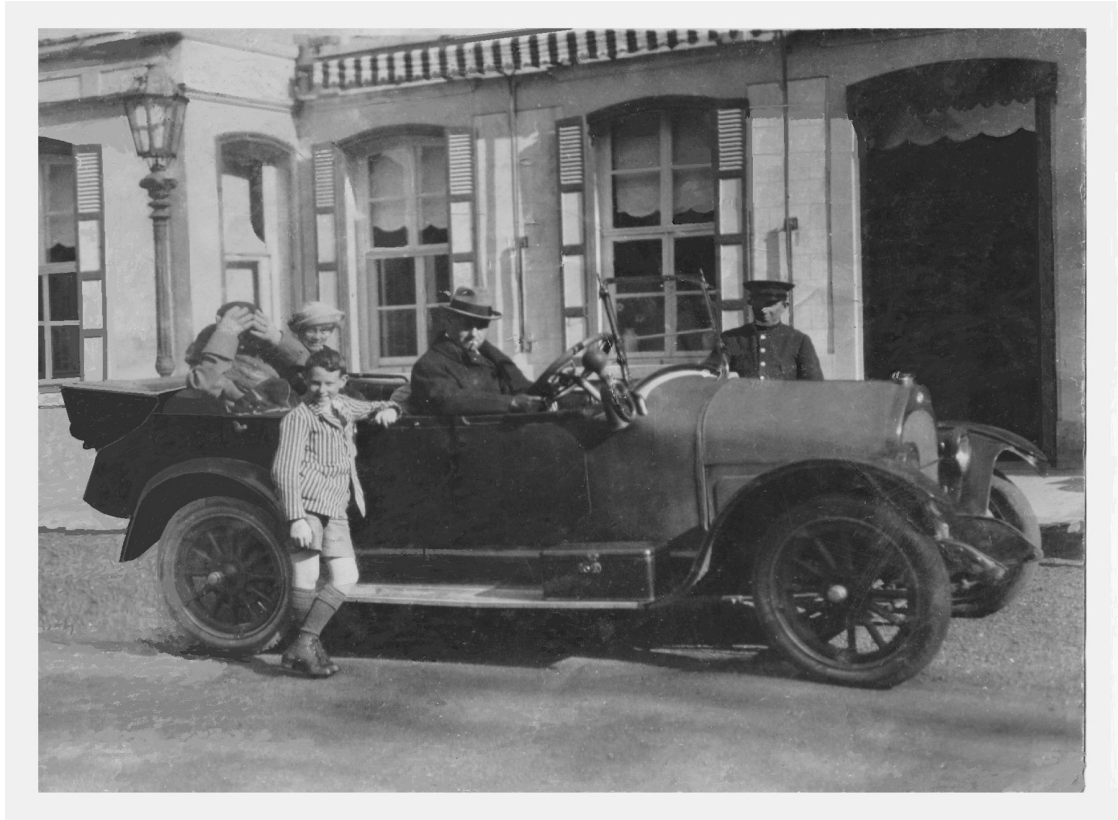
De nos jours, le château et la maison du gardien existent toujours, l'étang n'a presque plus d'eau car il n'est plus alimenté par le ruisseau Saint-Calixte, et dans les pâtures qui précédaient le château plusieurs villas ont été bâties vers la fin du XX<sup>e</sup> siècle (voir le cadastre 2021 ci-dessous), la petite chapelle qui était située rue du château, devant l'entrée principale, (voir photo entrée principale) a disparu dans les années 70.





Manoirs, châteaux et demeures  
Le Château d'Escamin

Rodolphe Escouflaire avec sa voiture devant le château dans les années 1920



La séparation avec la ferme



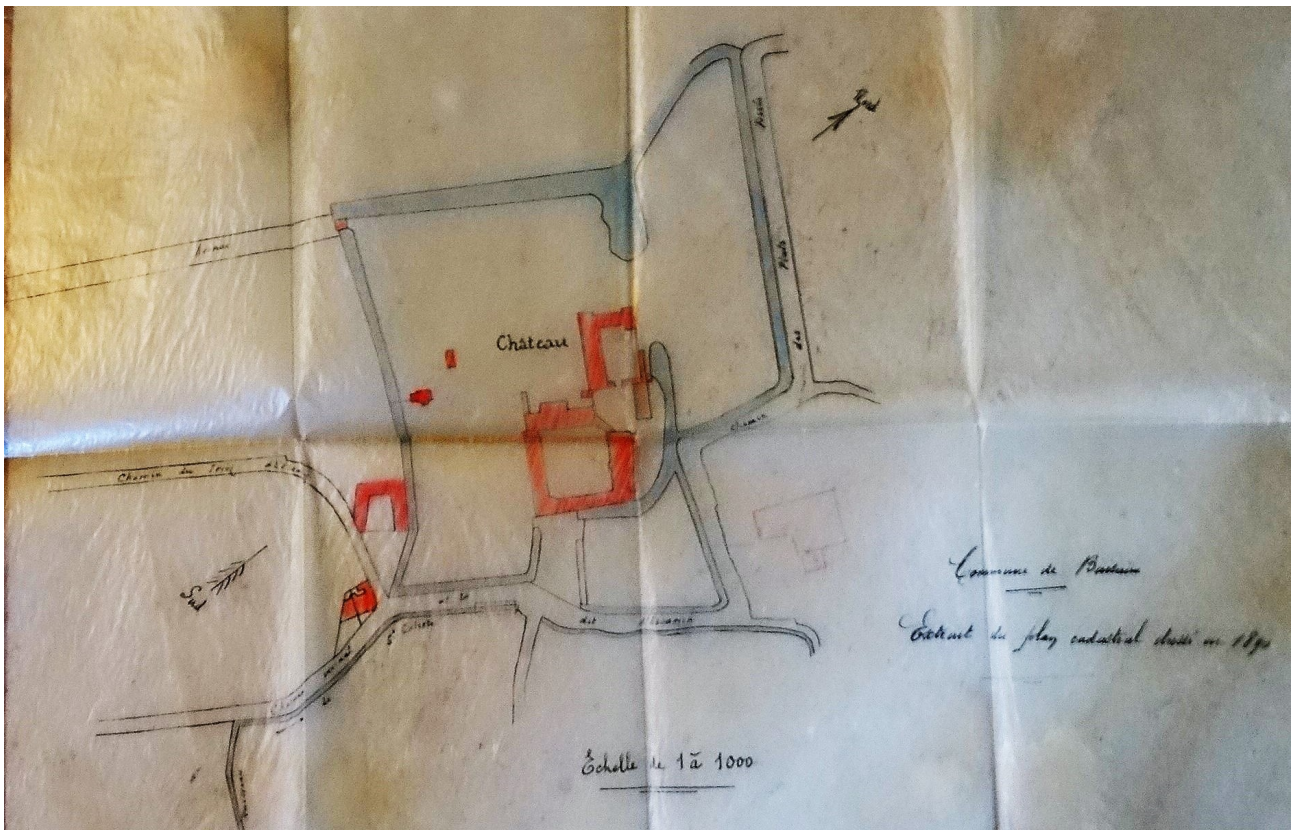


Manoirs, châteaux et demeures  
Le Château d'Escamin

Le parc



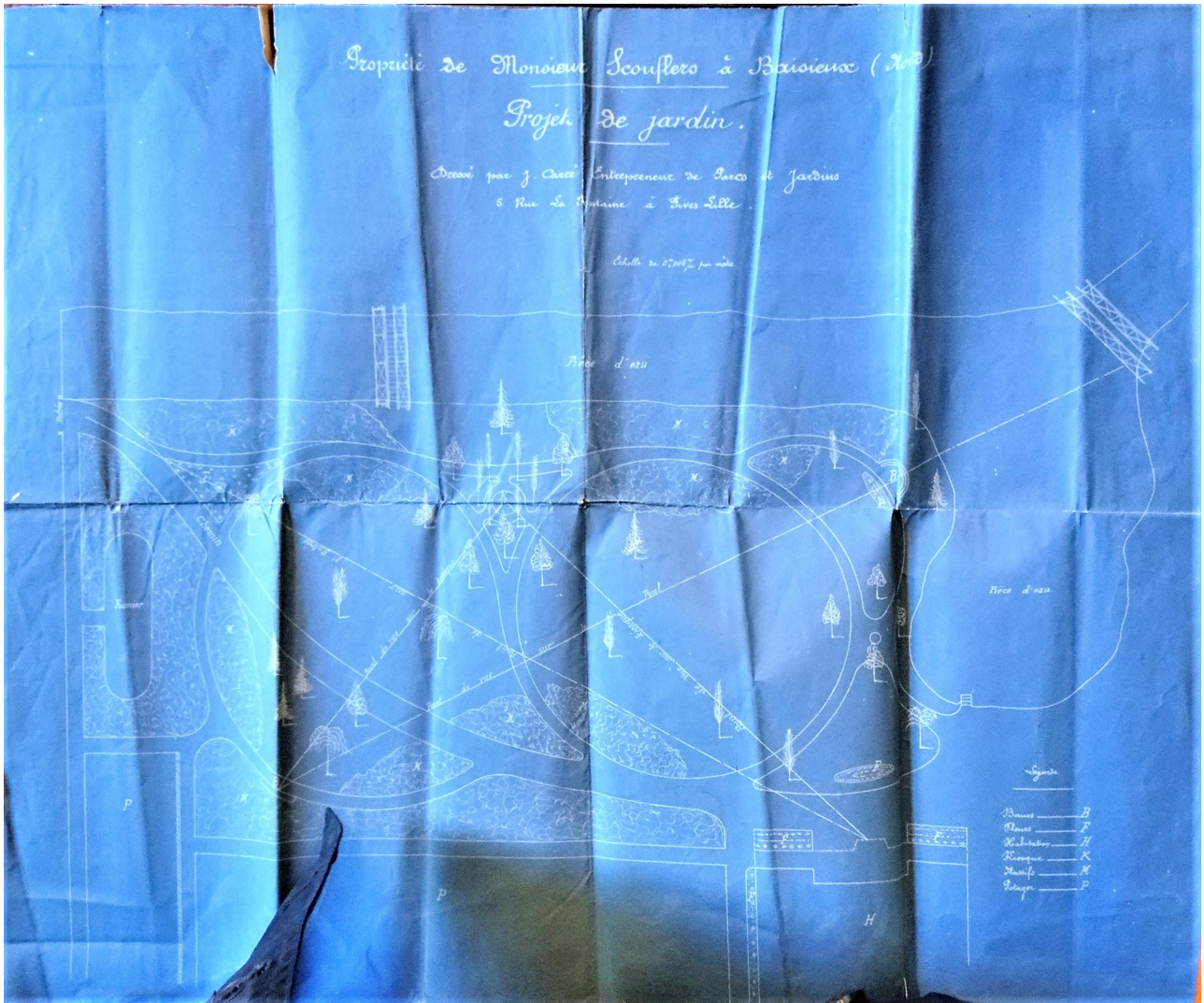
Cadastre de 1890





# Manoirs, châteaux et demeures Le Château d'Escamin

## Le projet de Jardin





Manoirs, châteaux et demeures  
Le Château d'Escamin

Le Jardin



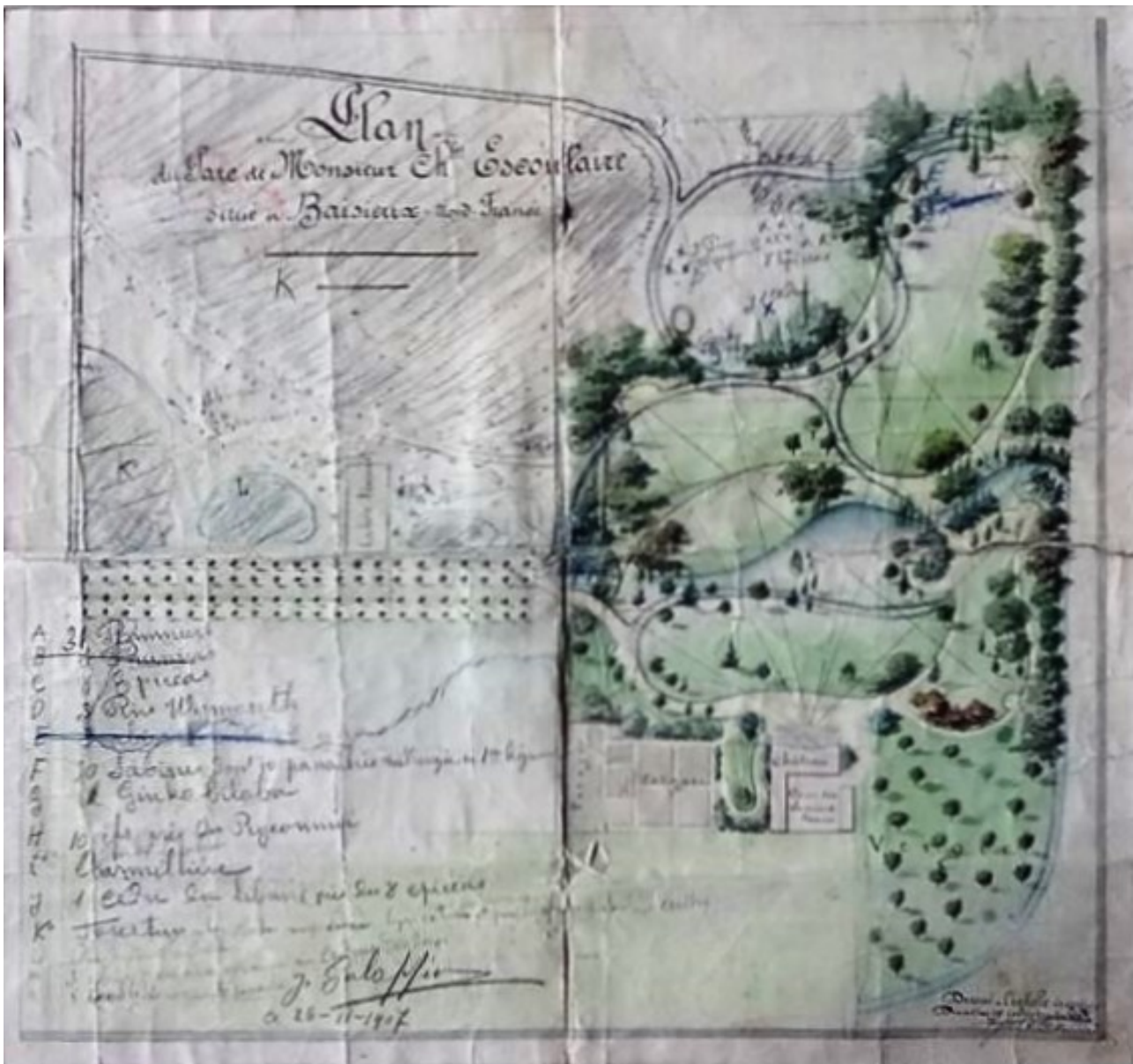
Le plan d'eau





Manoirs, châteaux et demeures  
Le Château d'Escamin

Plan du Parc (1907)





**Manoirs, châteaux et demeures  
Le Château d'Escamin**

**Sortie vers le parc**



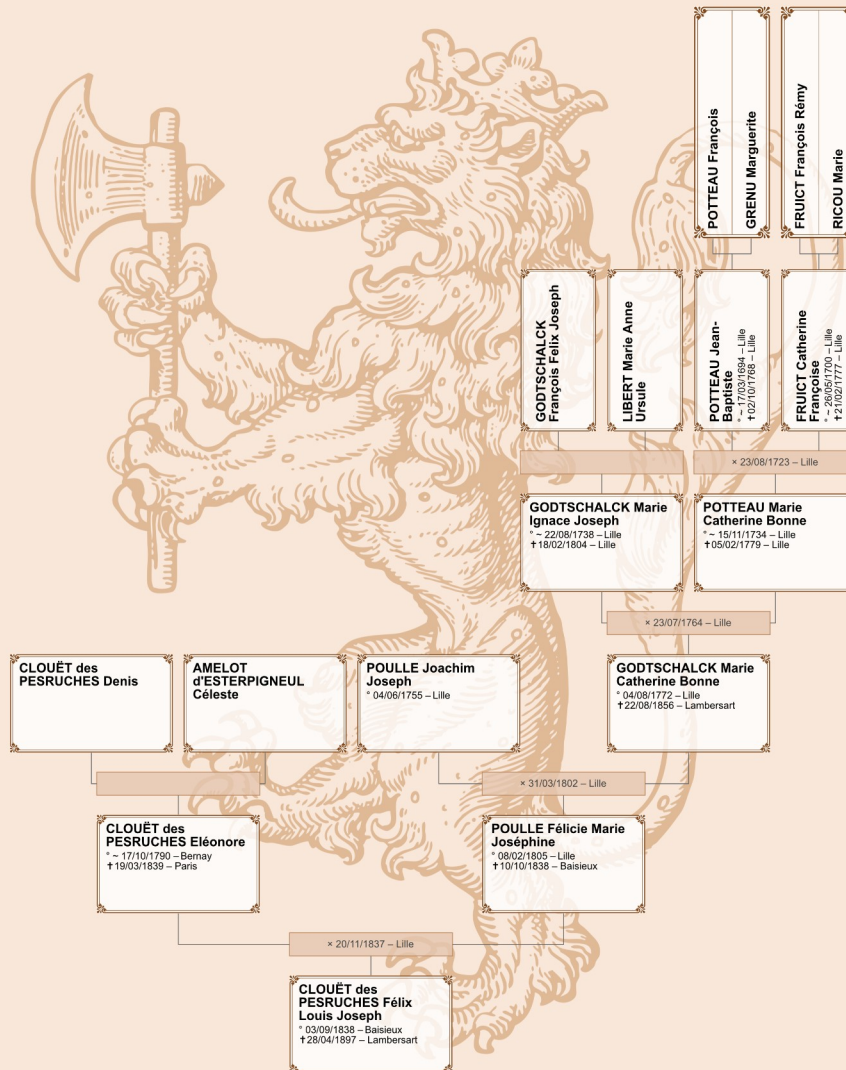
**Allée du parc**





# Manoirs, châteaux et demeures Le Château d'Escamin

## Arbre généalogique de Félix Louis Joseph CLOUËT des PESRUCHES





# Manoirs, châteaux et demeures Le Château d'Escamin

## Arbre généalogique de Félix Louis Joseph CLOUËT des PESRUCHES

